

VII.1; 2♂♂ 3♀♀, 上海, 1936. VIII.22, E. Suenson 采; 4♂♂ 2, 江苏东台三仓, 1987.V, 李新正采; 1♂1♀, 江苏南京, 傅胜发采; 1♀, 浙江天目山仙人顶, 1965. VIII.15, 刘胜利采; 1♀, 浙江天目山龙潭, 1965. VIII.18, 刘胜利采; 1♀, 浙江天目山一都, 1965. VIII.18, 刘胜利采; 1♂1♀, 江西莲塘, 1954.VII; 4♂♂ 3♀♀, 江西庐山牯岭, 1965. IX.8, 刘胜利采; 6♂♂ 3♀♀, 江西庐山, 1965. IX.10, 王良臣采; 3♂♂ 5♀♀, 江西庐山牯岭至西林寺沿途, 1965. IX.11, 王良臣采; 1♀, 山东青岛浮山, 1973. VII.25; 2♀♀, 河南安阳, 1956. VI.23; 1♀, 河南西华, 1956. VI; 1♀, 湖北武昌珞珈山, 1957. VIII.12, 应松鹤采; 1♀, 湖北咸宁, 1960. VI.30; 2♂♂, 湖北神农架大九湖, 1977. VI.9, 邹环光采; 2♀♀, 湖北房县桥上, 1977. VI.14, 郑乐怡采; 1♀, 湖北神农架松柏, 1977. VI.22, 穆强采; 1♀, 湖北利川干溪山, 1977. VI.28, 邹环光采; 1♂, 广西龙胜粗江, 1964. VIII.24, 刘胜利采; 1♂, 四川成都, 1935; 1♂1♀, 四川峨眉山雷音寺, 1957. IV.7; 6♂♂ 4♀♀, 四川峨眉山报国寺, 600m, 1957. V.11, 郑乐怡、程汉华采; 1♀, 四川峨眉山九老洞, 1957. VII.5; 1♂ 2♀♀, 四川简阳, 1957. VII; 2♀♀, 四川西昌, 1957. VIII.17; 1♂ 2♀♀, 四川雅安, 1957, 谢大赉采; 3♂♂ 5♀♀, 四川宝兴硃碛, 1963. VI.25; 1♂, 四川宝兴城关至盐井途中, 1963. VI.30; 1♂, 四川宝兴城关, 950~1350m, 1963. VII.6, 邹环光采; 1♀, 四川灌县二郎庙, 750~800m, 1963. VII.15, 刘胜利采; 1♂, 贵州贵阳市, 1983. VII.6, 邹环光采; 1♂ 2♀♀, 陕西佛坪, 950m, 1998. VII.23, 姚建采; 1♂, 陕西佛坪窑沟, 870~1000m, 1998. VII.23, 陈军采; 1♀, 陕西留坝苇沱沟, 1600m, 1998. VII.21, 陈军采; 1♀, 陕西留坝庙台子, 1350m, 1998. VII.21, 姚建采; 1♂, 陕西周至厚畛子, 1350m, 1999. VI.22, 章有为采; 1♂ 1♀, 甘肃文县碧口碧峰沟, 900~1450m, 1998. VI.25, 杨星科采; 1♂, 甘肃文县范坝, 800m, 1998. VI.26, 陈军采; 1♂, 甘肃康县白云山, 1250~1750m, 1998. VII.12, 陈军采; 15♂♂ 17♀♀, 甘肃康县, 1120m, 1986. VIII.2 李新正采; 8♂♂ 15♀♀, 甘肃天水麦积山, 1650m, 1986. VIII.6, 李新正采。

分布: 天津、河北、辽宁、吉林、黑龙江、上海、江苏、浙江、安徽、江西、山东、河南、湖北、广西、四川、贵州、陕西、甘肃; 俄罗斯(阿穆尔地区、西伯利亚), 日本, 朝鲜。

寄主记录: 棉花、苜蓿、苕子(萧、孟, 1963)。另据江苏省植保站、江苏东台县三仓测报站等的观察, 本种为广食性种类, 寄主植物涉及棉葵科、豆科、菊科、伞形花科、十字花科、蓼科、唇形花科、大戟科、忍冬科、玄参科、石竹科、苋科、桑科、旋花科、藜科、胡麻科、紫草科等 18 科的近 40 种植物。

此种为长江流域及陕西关中棉区重大害虫之一(萧、孟, 1963)。

在很长时间内, 此种曾被许多欧洲作者误认为是 *A. ticinensis* (Meyer-Dür)。已有

中外文献中有关 *A. ticinensis* (Meyer-Dür) 以及 *A. variabilis* (Uhler) 的中国分布记录, 实际均指此种。

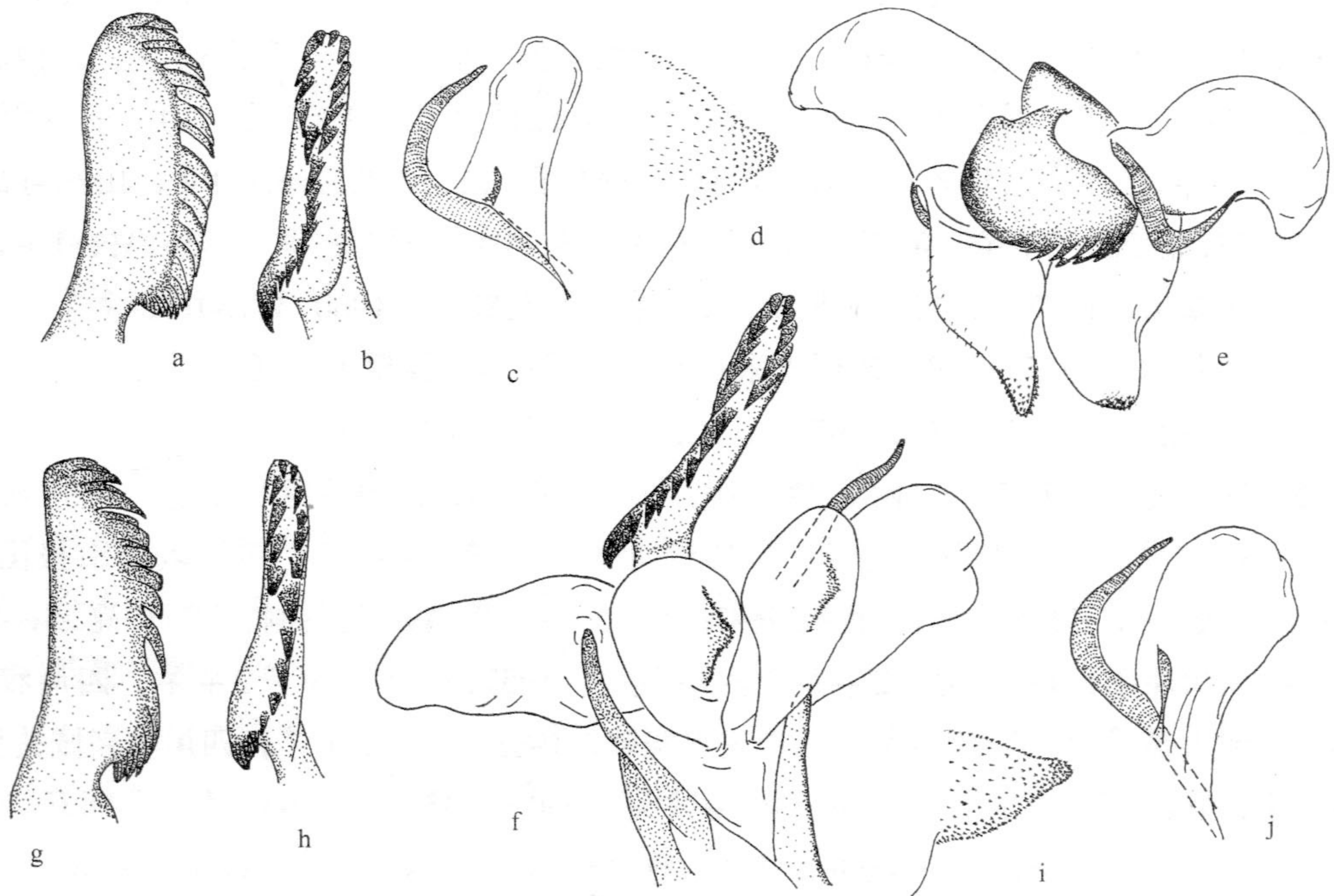


图 19 中黑苜蓿盲蝽 *Adelphocoris suturalis* (Jakovlev)

a~b, g~h. 梳状板 (comb-shaped spiculum); c, j. 针突及其相邻的膜叶 (spicule and adjacent membranous lobe); e, f. 阳茎端 (vesica); d, i. 膜叶突起放大 (membranous lobe process, enlarged)。

(39) 带纹苜蓿盲蝽 *Adelphocoris taeniophorus* Reuter, 1906 (图 8h-m, 图版 II -6)

Adelphocoris taeniophorus Reuter, 1906a: 10, 18; Carvalho, 1959: 21; Zheng & Li, 1989: 79; Schuh, 1995: 693; Kerzhner & Josifov, 1999: 55.

体较狭长, 两侧较平行。污黄褐色, 具深色斑。

头淡褐色; 毛淡色刚毛状, 较短; 无明显的狭鳞状闪光丝状毛。雄头顶宽: 眼宽 = 1:1.14。触角第 I、II 节污黄褐; 第 II 节基半毛短小, 黑密, 半平伏; 第 III、IV 节一色, 污红褐色。喙达中足基节末端。

前胸背板相对略平, 淡黄褐色, 有光泽, 亚后缘区有一宽黑横带, 有时中央间断, 胫有时色略深成深褐色。刻点细浅, 密度中等, 较均匀。胫前及胫间区具闪光丝状平伏毛, 直立大型刚毛状毛黑色, 胫毛同盘域; 盘域毛多为淡黑褐色, 半平伏, 无闪光丝状平伏毛。

小盾片一色污黑褐, 具浅横皱, 毛同半鞘翅。爪片淡污黑褐, 革片后半中部色渐加

深，大致成边缘模糊的三角形，色同爪片；缘片外缘黑褐色。半鞘翅毛二型，稠密而长：银色丝状平伏毛侧面观狭鳞状，闪光明显；刚毛状毛黄褐色，直，平伏，两种毛长度相近，混合排列；革片刻点细密均匀，爪片刻点更为深大。缘片外缘狭细地黑色。楔片淡黄，外缘成弧度不大的均匀弧形，狭细地黑色，端部黑色，范围较小，刚毛状毛常淡褐至黑色。膜片烟黑褐。

股节淡褐或褐色，深色小斑常不明显。

阳茎端梳状板长约 0.30~0.33 mm，齿面向外呈弧形凸出，梳柄连于亚基部。针突细小。

量度 (mm)：体长 7.1~8.6，体宽 2.6~3.0。头长 0.65~0.7，头宽 1.2~1.40。头顶宽 (♂) 0.37~0.4，(♀) 0.4~0.5。触角各节长 1.0~1.1:2.8~3.1:2.4~2.6:1.2~1.3。前胸背板长 1.13~1.20，后缘宽 2.2~2.4。革片长 3.3~3.8，楔片长 1.20~1.25。

模式标本：选模 ♂，四川 Hunshuigu-Lifan, 1893. VIII.18, Potanin 采 (估计在理县杂谷脑附近一日路程——作者按) (存 ZMAS) (未检查)。

观察标本：14 ♂♂ 20 ♀♀，四川汶川威州，1450m, 1963. VII.17, 邹环光采；2 ♂♂ 4 ♀♀，四川茂县凤仪，1963. VII.20；1 ♂ 2 ♀♀，四川七星关，1963. VII.21, 邹环光采；1 ♂ 1 ♀，甘肃文县范坝，800m, 1998. VI.26, 陈军采；1 ♂，甘肃文县刘家坪，1300m, 1998. VI.27, 姚建采；1 ♀，甘肃文县范坝-刘家坪，800~1300m, 1998. VI.27, 陈军采。

分布：四川、陕西。

(40) 黑苜蓿盲蝽 *Adelphocoris tenebrosus* (Reuter, 1875) (图 17g~o)

Calocoris tenebrosus Reuter, 1875g: 544.

Adelphocoris tenebrosus (Reuter): Carvalho, 1959: 21; Hsiao, 1962: 81; Zheng & Li, 1989: 78; Yasunaga, 1990a: 616; Qi, Jin, Liu & Nonnaizab, 1992: 43; Schuh, 1995: 693; Kerzhner & Josifov, 1999: 57.

长椭圆形。黑褐色。

头全部黑色，有光泽；头背面刚毛状毛短小而较稀，褐色。触角第 I 节锈褐色，第 II 节全黑，第 III、IV 节一色锈褐色。喙伸达中足基部中央或末端。

前胸背板黑，光泽强，后缘狭窄地淡黄褐色，盘域全黑，部分个体具淡色中纵带或胫间区后有不大的褐色圆斑，斑的中央被一纵黑纹分割。胫前及胫间区具一些闪光丝状平伏毛，不显著，不延至或几不延至胫及盘域。胫光滑，刚毛状毛稀少；盘域刚毛状毛短小，较稀，几乎平伏；刻点较浅密，略成点皱状。领黑，一些个体具不规则褐斑，直立大刚毛状毛黑；半平伏丝状毛较少而细短，似亦色深。

小盾片一色黑，平，具浅横皱。爪片一色黑褐。革片黑褐，外侧与缘片平行的区域